



MUZAX00P7WLJ

## Městský úřad Žatec

Spis. zn.: MUZAS/30195/2023/Jel

V Žatci dne 14.09.2023

Č. j.: MUZA 40701/2023

Pracoviště:

Vyřizuje:

Tel.:

E-mail:

### Koordinované závazné stanovisko

#### Závazná část:

Městský úřad Žatec jako dotčený orgán příslušný dle ustanovení § 136 zákona č. 500/2004 Sb., správní řád, ve znění pozdějších předpisů (dále jen „správní řád“), a podle dále uvedených zvláštních zákonů, po posouzení žádosti o koordinované závazné stanovisko, kterou podal dne 27.06.2023 a dne 18.08.2023 doplnil

**Státní pozemkový úřad, Pobočka Louny,**

který zastupuje **NDCON s.r.o.,**

(dále jen "žadatel"), ve věci:

#### **Polní cesta VC1 v k. ú. Železná u Libořic**

(dále jen "záměr") na pozemcích parc. č. 1183, 1195, 1250 v katastrálním území Železná u Libořic (dále jen „k. ú. Železná u Libořic“).

V souladu s ustanovením § 149 odst. 5 správního řádu neměla žádost o vydání koordinovaného závazného stanoviska předepsané náležitosti a trpěla jinými vadami, vyzval správní orgán žadatele dne 26.07.2023 pod č. j.: MUZA 34101/2023 k jejich odstranění, poskytl mu k tomu přiměřenou lhůtu v délce do 30 dnů od doručení výzvy a poučil jej o následcích neodstranění nedostatků žádosti. Po dobu odstraňování vad žádosti lhůta pro vydání závazného stanoviska neběží. Žadatel svou žádost doplnil dne 18.08.2023 o doplnění technické zprávy, výkres, dodatek – odpady, stanovisko Povodí Ohře, s. p. Chomutov, hydrogeologický posudek.

Ode dne odstranění vad žádosti (tj. 18.08.2023) započla běžet nová lhůta pro vydání koordinovaného závazného stanoviska.

Po zkoordinování požadavků na ochranu dotčených veřejných zájmů vydává podle ustanovení § 4 odst. 2 a 7 zákona č. 183/2006 Sb., o územním plánování a stavebním řádu (stavební zákon), ve znění pozdějších předpisů (dále jen "stavební zákon") a podle ustanovení § 149 správního řádu toto

#### **k l a d n é**

koordinované závazné stanovisko pro stavební řízení za úseky, které jako dotčený orgán hájí:

## 1. Ochrana přírody a krajiny

Veřejné zájmy chráněné zákonem 114/1992 Sb., o ochraně přírody a krajiny, ve znění pozdějších předpisů (dále jen „zákon o ochraně přírody a krajiny“), jsou záměrem dotčeny. Městský úřad Žatec, stavební a vyvlastňovací úřad, životní prostředí jako věcně a místně příslušný orgán ochrany přírody a krajiny podle ustanovení § 75 odst. 1 písm. c), a ustanovení § 77 odst. 1 písm. l) zákona o ochraně přírody a krajiny místně příslušný dle ustanovení § 11 správního řádu v závazném stanovisku podle ustanovení § 4 odst. 2 zákona o ochraně přírody a krajiny k zásahu do krajinného rázu

### s o u h l a s í

s realizací stavby "Polní cesta VCI v k. ú. Železná u Libořic" v rozsahu SO101 Polní cesta a SO801 Interakční prvek IP1 **za této podmínky:**

- Podle předložené projektové dokumentace stavba vyžaduje kácení dřevin s obvodem ve výšce 1,3 m větším, než 80 cm. Ke kácení těchto dřevin je podle ustanovení § 8 odst. 1 zákona o ochraně přírody a krajiny **nezbytné povolení orgánu ochrany přírody**. Orgánem ochrany přírody příslušným k vydání rozhodnutí pro povolení ke kácení dřevin je Obecní úřad Libořice.

## 2. Ochrana ovzduší

Veřejné zájmy, které dotčený orgán hájí podle ustanovení § 11 odst. 3, § 12 odst. 1, 3 zákona č. 201/2012 Sb., o ochraně ovzduší, ve znění pozdějších předpisů (dále jen „zákon o ochraně ovzduší“), jsou záměrem dotčeny. Záměr je možné uskutečnit **za těchto podmínek:**

- 1) Průběžně monitorovat prašnost a v případě zvýšené prašnosti, provést adekvátní protiprašná opatření (tj. skrápět nebo používat aktivní látky k potlačení prašnosti).
- 2) Skrápět (zvlhčovat) v době déletrvajícího sucha odkryté plochy.
- 3) Při nakládce a vykládce materiálu minimalizovat spádové výšky.
- 4) Při rozrušování povrchů či řezání dlažby používat stroje se skrápěním, smáčet pracovní plochu a při odsávání používat vaky na prach.
- 5) Veškeré odpady - stavební suť apod. - které nebudou ihned odvezeny oprávněnou osobou, umístit na závětrnou stranu a zároveň umísťovat veškerý sypký materiál na deponie tak, aby horní vrstvu tvořil vždy nový materiál.
- 6) Plochy určené k následným vegetačním úpravám osázet co nejdříve po dokončení prací tak, aby nová vegetace byla co nejrychleji půdokryvná. Tam, kde není možné vysadit vegetaci, použít jutové plátno, mulč, látky či aplikovat jiná řešení pro zvýšení soudržnosti povrchu. Plochy určené k následnému zpevnění (chodníky, komunikace apod.) dočasně zhutnit nebo použít chemické stabilizátory pro snížení prašnosti.
- 7) Pokud se znečištění hromadí na komunikacích v okolí staveniště, je třeba je pravidelně čistit, a to v závěru dne po ukončení prací, respektive odjezdu strojních zařízení a nákladních vozů, a to minimálně jednou za 24 hodin. V intravilánu je nutné čistit komunikaci okamžitě po znečištění.

## 3. Odpadové hospodářství

Veřejné zájmy, které dotčený orgán hájí podle ustanovení § 146 odst. 3 písm. b) zákona č. 541/2020 Sb., o odpadech, ve znění pozdějších předpisů (dále jen "zákon o odpadech"), nejsou záměrem dotčeny.

## 4. Ochrana lesa

Veřejné zájmy chráněné zákonem 289/1995 Sb., o lesích a o změně a doplnění některých zákonů, ve znění pozdějších předpisů (dále jen „zákon o lesích“), nejsou záměrem dotčeny.

## 5. Ochrana zemědělského půdního fondu

Veřejné zájmy chráněné zákonem 334/1992 Sb., o ochraně zemědělského půdního fondu, ve znění pozdějších předpisů (dále jen „zákon o ochraně ZPF“), nejsou záměrem dotčeny.

## 6. Ochrana vod

Veřejné zájmy, které dotčený orgán hájí podle ustanovení § 104 odst. 3 zákona č. 254/2001 Sb., o vodách a o změně některých zákonů (vodní zákon), ve znění pozdějších předpisů (dále jen „zákon o vodách“ či „vodní zákon“), jsou záměrem dotčeny. Dotčený orgán k záměru **nemá připomínky**.

## 7. Doprava na pozemních komunikacích

Veřejné zájmy chráněné zákonem 13/1997 Sb., o pozemních komunikacích, ve znění pozdějších předpisů (dále jen „zákon o pozemních komunikacích“), jsou záměrem dotčeny. Dotčený orgán k záměru **nemá připomínky**.

## 8. Památková péče

Veřejné zájmy, které dotčený orgán hájí podle ustanovení § 29 odst. 2 písm. b), § 14 odst. 4 zákona 20/1987 Sb., o státní památkové péči, ve znění pozdějších předpisů (dále jen „zákon o památkové péči“), jsou záměrem dotčeny. Dotčený orgán k záměru **nemá připomínky**.


## Odůvodnění

Dotčený orgán obdržel dne 27.06.2023 žádost o vydání koordinovaného závazného stanoviska k uvedenému záměru. Dne 18.08.2023 obdržel doplnění žádosti.

### Popis záměru:

Jedná se o rekonstrukci stávající nebezpečné polní cesty, zřízení sjezdů, odvodnění a výsadbu doprovodné zeleně.

### Podklady pro vydání koordinovaného závazného stanoviska:

- Předložená dokumentace záměru z 06/2023, vypracoval Ing. Pavel Ibl, paré č. neuvedeno (předložena k posouzení a vrácena se stanoviskem);
- Dodatek B. STZ, předpokládané množství vzniklých jednotlivých druhů odpadů dle vyhl. Č. 8/2021;
- Hydrogeologický posudek z 08/2023, vypracoval NDCON s. r. o., Ing. Robert Michek – odborná způsobilost v hydrogeologii č. 
- Vyjádření Povodí Ohře, s. p. Chomutov ze dne 28.06.2023, zn.: POH/33539/2023-2/032100;
- Plná moc pro NDCON s. r. o. ze dne 09.03.2023.

Dotčený orgán záměr posoudil a zjistil požadavky na ochranu všech dotčených veřejných zájmů chráněných podle zvláštních právních předpisů. Požadavky na různých úsecích ochrany veřejných zájmů zkoordinoval a vydal toto koordinované závazné stanovisko.

Odůvodnění pro jednotlivé úseky:

### 1. Ochrana přírody a krajiny

Městský úřad Žatec, stavební a vyvlastňovací úřad, životní prostředí jako věcně a místně příslušný orgán ochrany přírody a krajiny podle ustanovení § 75 odst. 1 písm. c), a ustanovení § 77 odst. 1 písm. l) zákona o ochraně přírody a krajiny, místně příslušný dle ustanovení § 11

správního řádu v závazném stanovisku podle § 4 odst. 2 zákona o ochraně přírody a krajiny k zásahu do krajinného rázu souhlasí s realizací stavby "Polní cesta VC1 v k. ú. Železná u Libořic". Součástí stavby je kácení dvou dřevin na p. p. č. 1183 v k. ú. Železná u Libořic.

Uvedené dřeviny jsou součástí stromořadí podél silnice III/22721 mezi Milčevsi a Libořicemi. Mimo ekologického významu dřevin obecně plní stromořadí u komunikace i další funkce: Utvářejí harmonický charakter české krajiny a její typický ráz (jejich vysazování bylo na konci 19. stol. dokonce uzákoněno). V mírně zvlněné krajině s převahou orné půdy je linie stromořadí jedním z výrazných prvků. Stromy zachycují jemný polétavý prach a případné další škodliviny vznikající v souvislosti s automobilovým provozem, mohou omezovat šíření hluku. Za snížené viditelnosti (mlha, déšť, tma) usnadňují řidičům orientaci. Aleje také působí jako větrolam, kdy zmírňují boční vítr a snižují riziko zavátí silnice sněhem.

Kácené dřeviny se nacházejí v rozhledovém poli (rozhled na sjezdu polní cesty na silnici III/22721 byl posouzeny podle ČSN 73 6109 a ČSN 73 6102 Z1, strany rozhledových trojúhelníků byly stanoveny pro vozidlo skupiny 4). Jejich odstranění je nutné kvůli umožnění bezpečného provozu na komunikaci.

Kácením dojde k dalšímu narušení celistvosti stromořadí. S ohledem na důvody pro jeho provedení - využití stávající nebezpečné polní cesty ke zpřístupnění zemědělských pozemků pro jejich uživatele a dodržení podmínek ČSN, stejně jako malý rozsah kácení v porovnání s celkovou délkou stromořadí, se jedná o zásah akceptovatelný. Součástí stavby je SO 810 Interakční prvek IP1, jedná se o návrh nové doprovodné zeleně podél polní cesty VC2. Podél cesty je navrženo vysadit stromořadí čítající 97 ks stromů v druhovém složení slivoň švestka, třešeň ptačí, hrušeň, javor babyka, javor mlč, habr obecný, lípa srdčitá, dub zimní a dub letní. Projektová dokumentace uvádí požadavky na výsadbový materiál, výsadbou a následnou péčí. Jedná se o záměr s pozitivním vlivem na krajinný ráz, který doplní stávající krajinné prvky o další liniovou zeleň. Negativní zásah do stávajícího silničního stromořadí bude novou výsadbou kompenzován.

## 2. Ochrana ovzduší

Realizací záměru vznikne zdroj znečišťování ovzduší:

### Stavební činnost – výkopové práce

Po dobu realizace výše uvedeného záměru (zejm. při výkopových pracích) bude docházet k drobnému znečišťování ovzduší (prašnosti), a to v samotném prostoru stavby a jejím blízkém okolí.

Popis zdroje: Předmětem závazného stanoviska je prašnost, která bude vznikat během stavební činnosti. Mezi stacionární zdroje znečišťování ovzduší neuvedené v příloze č. 2 k zákonu o ochraně ovzduší patří stacionární zdroje, jejichž roční emise tuhých znečišťujících látek nepřekročí 5 t.

Podmínky uvedené ve výroku tohoto závazného stanoviska byly stanoveny v souladu s Metodikou pro stanovení opatření ke snížení vlivů stavební činnosti na imisní zatížení částicemi PM<sub>10</sub> Technologické agentury České republiky, kdy správní orgán konstatuje, že se nejedná o obecně závazný předpis a správní orgán není ani povinen se jím řídit. Podmínky uložené tímto závazným stanoviskem by měly zajistit co největší redukci emisí PM<sub>10</sub> při realizaci stavby.

Městský úřad Žatec, stavební a vyvlastňovací úřad, životní prostředí shledal, že opatření vedoucí k ochraně ovzduší jsou v souladu s právními předpisy stanovenými na úseku ochrany ovzduší, Programem zlepšování kvality ovzduší, zóna Severozápad - CZ 04 (který byl vyhlášen ve Věstníku Ministerstva životního prostředí - č.j. MZP/2020/130/1094, aktualizace prosinec 2020, částka 10.) a Střednědobou strategií zlepšení kvality ovzduší v ČR (schválené dne 02.12.2015) a



na základě zjištěných skutečností rozhodl tak, jak je ve výrokové části tohoto stanoviska uvedeno.

### 3. Ochrana vod

Žádost byla doložena povinnými doklady potřebnými k posouzení výše uvedeného záměru:

- PD zpracovanou Ing. Pavlem Iblem - [REDACTED] - autorizovaný inženýr v oboru dopravní stavby,
- HG posudkem zpracovaným Ing. Robertem Michekem [REDACTED] odborná způsobilost v hydrogeologii,
- vyjádřením Povodí Ohře, s. p., Chomutov ze dne 28.06. 2023, zn.: POH/33539/2023-2/032100.

Na základě posouzení předložené žádosti, vydává tímto vodoprávní úřad v souladu s ustanovením § 104 odst. 3 vodního zákona souhlasné závazné stanovisko.

#### **Upozornění:**

Dotčený orgán žadatele upozorňuje pro jednotlivé úseky:

#### *Odpadové hospodářství*

1. Původcem odpadu (dle § 5 odst. 1 zákona o odpadech) je každá osoba, při jejíž činnosti vzniká odpad. V případě, že odpad vzniká při činnosti více osob nebo při činnosti prováděné na základě smlouvy pro vlastníka věci, ze které se stane odpad, je původcem odpadu osoba, která fyzicky provádí činnost, při které odpad vzniká. Původcem odpadu je jiná osoba podle ustanovení § 5 odst. 1 zákona o odpadech, pokud tak vyplývá z písemné smlouvy uzavřené mezi těmito osobami. Původce odpadu se stává vlastníkem vzniklého odpadu nejpozději v okamžiku jeho vzniku.
2. Původce odpadu (osoba, která provádí stavební činnost na základě smlouvy s vlastníkem věci) je povinen (dle ustanovení § 15 odst. 2 písm. c) zákona o odpadech) předat odpad, který sám nezpracuje v souladu se zákonem o odpadech, do zařízení určeného pro nakládání s odpady, vč. zařazení odpadu do kategorie, hodnocení nebezpečných vlastností odpadů a dalším rozborům a zkouškám nezbytným pro zajištění nakládání s odpady v souladu s právními předpisy a hierarchií odpadového hospodářství.
3. **Původce odpadu je povinen v případě stavebního a demoličního odpadu, který sám nezpracuje, mít jejich předání podle § 13 odst. 1 písm. e) zajištěno písemnou smlouvou před jejich vznikem.**
4. Původce odpadu je povinen v souladu s ustanovením § 42 vyhlášky č. 273/2021 Sb., o podrobnostech nakládání s odpady ve znění pozdějších předpisů, soustřeďovat odděleně stavební a demoliční odpady, které je možné opětovně použít, které je možné recyklovat, které mohou být dále využity v režimu vedlejšího produktu a které obsahují nebezpečné složky.
5. Zákon o odpadech (dle ustanovení § 2 odst. 1 písm. e) zákona o odpadech) se nevztahuje na nakládání s nekontaminovanou zemínou a jiným přírodním materiálem vytěženým během stavební činnosti, pokud je zajištěno, že materiál bude použit ve svém přirozeném stavu pro účely stavby na místě, na kterém byl vytěžen. V případě nevyužití tohoto materiálu v místě stavby je nezbytné postupovat dle § 3 odst. 3 zákona o odpadech a dodržet hierarchii nakládání s odpady od předcházení vzniku odpadů, přes přípravu k opětovnému použití, recyklaci odpadů, nebo jiné využití odpadů v zařízeních k tomu určených a nakonec odstranění odpadů.
6. **V případě využití vytěžené zeminy na jiném místě než v místě stavby, je nutné postupovat podle ustanovení § 34 odst. 6 zákona o odpadech, dle kterého se jedná o odpad**

použitý k zasypávání, který musí splňovat podmínky vyhlášky č. 273/2021 Sb., o podrobnostech nakládání s odpady, ve znění pozdějších předpisů (dle ustanovení § 79 odst. 4 platí že, do 31. prosince 2023 mohou být odpady k zasypávání využívány za splnění podmínek pro využívání odpadů na povrchu terénu podle vyhlášky č. 294/2005 Sb., o podmínkách ukládání odpadů na skládky a jejich využívání na povrchu terénu, dle které **lze na povrchu terénu využít pouze inertní odpad**).

7. O produkci a nakládání s odpady bude vedena průběžná evidence.
8. **Stavebník je povinen uchovávat doklady vyprodukovaných odpadů v rámci uvedeného záměru, které prokazují, že předal odpad, který sám nezpracoval v souladu se zákonem o odpadech, do zařízení určeného pro nakládání s odpady v souladu s právními předpisy a hierarchií odpadového hospodářství k případné kontrole orgánů v oblasti odpadového hospodářství.**
9. Upozorňujeme na obecné dodržování zákona o odpadech a navazujících právních předpisů.

#### *Ochrana vod*

- Po posouzení předložené projektové dokumentace sdělujeme, že výše uvedená stavba je částečně vodním dílem dle zákona o vodách.
- **K vydání vodoprávního povolení na dešťovou kanalizaci včetně vsakovacích objektů je příslušným vodoprávním úřadem Městský úřad Žatec, stavební a vyvlastňovací úřad, životní prostředí.**
- Spolu se žádostí o povolení vodohospodářské části výše uvedené stavby včetně povolení k nakládání s vodami je nutno předložit územní rozhodnutí s doložkou právní moci (vydané příslušným obecným stavebním úřadem), souhlas dle ustanovení § 15 stavebního zákona vydaným příslušným obecným stavebním úřadem, dále 2x PD orazítkovanou oprávněnou osobou (autorizovanou osobou v oboru vodohospodářské stavby), závazná stanoviska dotčených orgánů a příslušné doklady v souladu s vyhláškou č. 183/2018 Sb., o náležitostech rozhodnutí a dalších opatření vodoprávního úřadu, ve znění pozdějších předpisů.
- V případě, že bude na vodohospodářskou část stavby - dešťovou kanalizaci včetně vsakovacích objektů předložena žádost o vydání společného územního a stavebního řízení ("společné povolení") podle ustanovení § 94j odst.1 stavebního zákona je nutno předložit 2x PD orazítkovanou oprávněnou osobou (autorizovanou osobou v oboru vodohospodářské stavby), závazná stanoviska dotčených orgánů a příslušné doklady v souladu s vyhláškou č. 183/2018 Sb., o náležitostech rozhodnutí a dalších opatření vodoprávního úřadu a o dokladech předkládaných vodoprávnímu úřadu, v platném znění a vyhláškou č. 503/2006 Sb., o podrobnější úpravě územního rozhodování, územního opatření a stavebního řádu, v platném znění.
- Při realizaci a následném provozu výše uvedené stavby je nutno plně respektovat ustanovení vodního zákona.

#### *Doprava na pozemních komunikacích*

- Zdejší odbor dopravně správních agend stavebníka upozorňuje na následující povinnosti:
  1. Podat u zdejšího odboru žádost o stanovení (schválení) nově navrženého dopravního zařízení č. Z 11 g v místě připojení polní cesty označené "Polní cesta C1" na silnici III. třídy č. 22721 v jejím úseku Libořice - Milčeves podle ustanovení § 77 zákona č. 361/2000 Sb., o provozu na pozemních komunikacích a o změnách některých zákonů (zákon o silničním provozu), ve znění pozdějších předpisů. Formulář příslušné žádosti je k dispozici na webu města Žatec - formuláře a žádosti - odbor dopravně správních agend - "Žádost o stanovení místní či přechodné úpravy provozu na pozemních komunikacích". Pro urychlení

správního řízení doporučujeme k žádosti doložit stanovisko Policie ČR, Krajského ředitelství Policie Ústeckého kraje, Dopravního inspektorátu Louny.

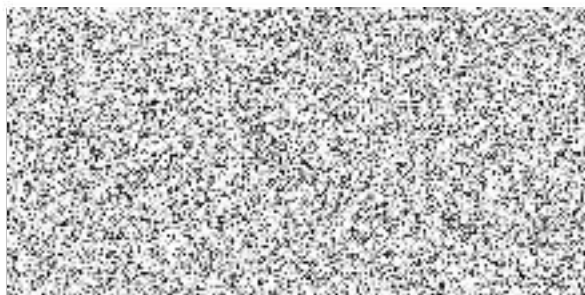
2. Zdejšímu silničnímu správnímu úřadu musí být předloženy se žádostí podklady dle ustanovení § 10 zákona č. 13/1997 Sb., o pozemních komunikacích, ve znění pozdějších předpisů, ve spojení s ustanovením § 12 Vyhlášky č. 104/1997 Sb., kterou se provádí zákon o pozemních komunikacích, ve znění pozdějších předpisů. Formulář žádosti je rovněž dostupný na webových stránkách města Žatce v záložce odboru dopravně správních agend.

#### *Památková péče*

- Městský úřad Žatec, stavební a vyvlastňovací úřad, životní prostředí, jako příslušný orgán státní památkové péče nemá proti realizaci výše uvedeného záměru námítky, a to za předpokladu, že stavebník již od doby přípravy stavby tento svůj záměr oznámí Archeologickému ústavu AV ČR a umožní jemu nebo oprávněné organizaci provést na dotčeném území záchranný archeologický výzkum.
- Nejpozději při závěrečné kontrolní prohlídce prokáže stavebník, že zahájení výkopových prací oznámil Archeologickému ústavu AV ČR a předloží zprávu oprávněné organizace o výsledku odborného dozoru archeologa, a to i v negativním případě, aby se tak předešlo možnému postihu ve smyslu ustanovení § 35, 39 zákona o státní památkové péči.

### **Poučení**

Proti tomuto koordinovanému závaznému stanovisku se nelze odvolat. Nezákonné závazné stanovisko lze zrušit nebo změnit v přezkumném řízení. Závazné stanovisko není samostatným rozhodnutím ve správním řízení. Obsah závazného stanoviska je závazný pro výrokovou část rozhodnutí stavebního úřadu. Závazné stanovisko lze zrušit nebo změnit pouze v rámci odvolacího řízení proti rozhodnutí stavebního úřadu, které bude závazným stanoviskem podmíněno.



**Ing. Tomáš TRAVNÍČEK, MPA**

vedoucí stavebního a vyvlastňovacího úřadu, životního prostředí

#### **Obdrží:**

Státní pozemkový úřad, Pobočka Louny,  
prostřednictvím zmocněnce  
1x NDCON s.r.o.

[Redacted]

[Redacted]

[Redacted]